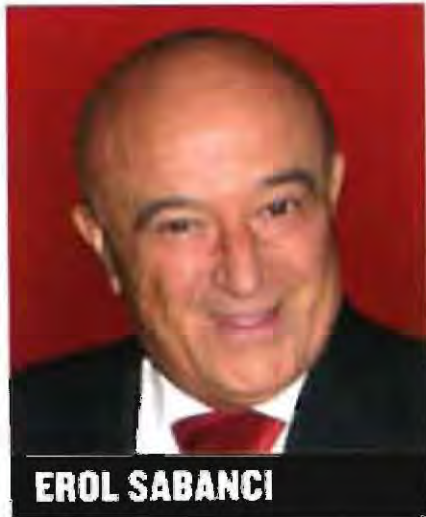


# Forbes

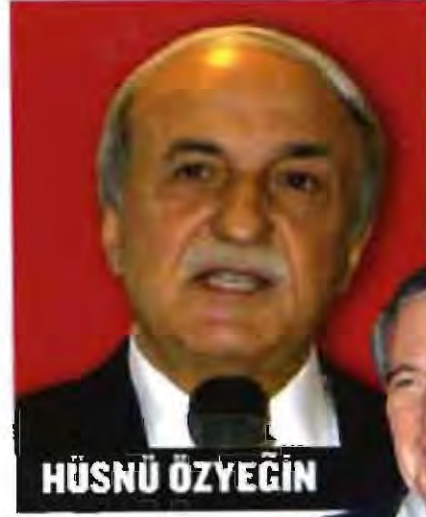
## Milyardarderler



EROL SABANCI



SEMAHAT ARSEL



HÜSNÜ ÖZYEGİN



FERİT ŞAHENK

EN

# ZENGİN 100 TÜRK

- KİŞİSEL SERVETLERİNE GÖRE EN ZENGİNLER SIRALAMASI
- OTOMOBİL, EMLAK, SANAT YATIRIMLARI



RAHMI KOÇ



HAYAT GEZİ

## Sudaki yatak

Osmanlı döneminin ispirto fabrikası, Boğaz'ın en romantik oteli olarak hizmet veriyor. | Müzeyyen Bedel

**“Sumahan-1”** teknesi bizi Kuruçeşme’de karşılıyor. Sabah serinliğindeki kısa Boğaz yolculuğumuzun tadı damagımızda kalıyor. Yola çıktuktan tam beş dakika sonra Çengelköy’de, Sumahan Otel’deyiz. Suyun üzerindeki Sumahan’da. İlk bakışta çok fazla bir etki uyandırmayan Sumahan, yavaş yavaş işliyor insanın içine. Otele adını veren ‘suma’, kuru ve yaş üzüm ispirtosu anlamına geliyor. 19’uncu yy Osmanlı sanayi mimarisi özelliklerine sahip bu ispirto fabrikasını Mimar Nedret ve Mark Butler, uzun bir çalışma sonucu otel haline getirmiş. Yenileme çalışmasına rağmen fabrikanın kendine has atmosferi, hem de en güzel Boğaz manzarası eşliğinde hala solunabiliyor. Zaten onların yapmak isteği de tam buymuş. Sumahan, eski taş duvarları, yalın mimarisi, bombeli camları ve yerel öğeler içeren modern dekorasyonuyla karşımızda duruyor.

Son derece sakin, hafif loş lobiye adım attığımızda dışarıda akan hayatı geride bıraktığımızı hissediyorsunuz. Resepsiyonda

zaman kaybı yaşanmıyor. Siz, taze meyvelerle hazırlanmış kokteyli içene kadar kayıtlı çoktan halledilmiş oluyor. Bugünkü ikamet adresimiz, Sumahan Otel Kanlıca Dairesi... Çünkü burada odaların numarası yok! Yerine İstanbul şehriden isimler var. Odamız Kanlıca, son derece sade döşenmiş. Ama bu sadelik ‘soğuk’luk getirmemiş; aksine Türk motiflerine sadık kalınarak elde dokunmuş modern kilimler, özel tasarım olduğu her halinden anlaşılabilir abajurlar veya ‘sininin modernleştirilmiş hali’ diyebileceğimiz orta sehpa odayı, neredeyse ev sıcaklığında bir yaşam alanına dönüştürmüştü. Sehpanın üzerindeki taze meyveler ve hemen yanındaki ‘finger bowl’ dikkatimizi çekiyor. Meyveler tamam da, hamam tasından stilize edilmiş küçük tas şaşırtıyor. Tasın içi su dolu; meyve yedikten sonra ellerimizi yıkayalım diye, gülsuyu ve gül yapraklarıyla da aromalandırılmış...

Şimdi ihtiyacımız olan, Boğaz’a karşı yudumlayacağımız bir fincan çay. Oda servisini arıyoruz. Kısa zamanda kuruluveren çay sofrası çok zarif. Ama esas sürp-

riz, çayın yanında gelen lavantalı kurabiyeler. Bu kurabiye bildiğimiz un kurabiyesine benziyor. Lavanta kokusunun damagınızda bıraktığı serinlik, denemeye değer. Bahçeye çıktığımızda kurabiyelerdeki lavantanın kaynağını keşfediyoruz. Çayın yanında misafirlere sunulan küçük kurabiyedeki özen aslında, tüm yiyecek içecek servisinin habercisi niteliğinde. Pek çok otele servis kolaylığı sağladığı için iyice yaygınlaşan ama damak tatlarımızı da bir o kadar sıradanlaştıran açık büfe kahvaltı, Sumahan’da yok mesela. Boğaz manzarasına hakim salonda servis edilen kahvaltı, çok çeşitli peynirleri ve ev yapımı reçelleriyle Türk misafirperverliğinin ince özenini yansıtıyor. Çay da poşette değil, demlikten ikram ediliyor. Aksi belirtilmediği takdirde de ince belli bardakta geliyor. Bitki çayları bile poşette değil, porselen potlarda bitkinin yaprak hali demlenmiş olarak geliyor.

Otelin iç mimarı Yasha Butler detaylarda yerel tatlarla yer verse de, bunu son derece ustalıkla yaptığını söylemek lazım. Gülsuyuna, lavantalı kurabiyeye, kullanılan kilimlere, hatta suitlerdeki hamama rağmen otelde oryantalist bir hava yok.

Kanlıca için bir gecelik oda-kahvaltı bedeli olarak 170 dolar ödeniyor. Tercihiniz Executive Suit’lerden yana olursa ödemeniz gereken tutar, 330 dolara kadar çıkıyor. Sumahan’a ait “Sumahan 1” teknesi ile başlayan yolculuğumuz yine keyifli bir Boğaz turu ile tamamlanıyor.

Otelin romantizmi, detayların zenginliği ve boğazın maviliği bu kadar zarif bir biçimde bir araya gelince de insan, Sumahan’ın balayı için çok uygun bir mekan olduğunu düşünmeden edemiyor doğrusu... [www.sumahan.com](http://www.sumahan.com) **F**

